

Wanesy™ Wave
Schnellstartanleitung



**Vielen Dank, dass Sie sich für Kerlink entschieden haben.
Wir sind stolz darauf, Teil Ihres Projekts zu sein.**

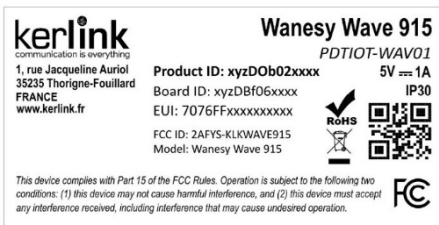
iot-shop Übersetzt mit DeepL



Nur für den internen Gebrauch bei Kerlink

1. Benötigen Sie Hilfe?

- Um die aktuellste technische Dokumentation bereitzustellen und gleichzeitig die Umweltressourcen zu schonen, stellt Kerlink vorzugsweise „Online-Dokumentation“ zur Verfügung.
- Kerlink sammelt alle technischen Informationen auf einem Wiki: <http://wikierlink.fr/>
 - Wenn Sie noch kein Wiki-Login/Passwort haben, fordern Sie diese bitte an **support@kerlink.com** (beachten Sie, dass die „Produkt-ID“ eines Ihrer Produkte erforderlich ist).
 - Wie finde ich die „Produkt-ID“? Bitte schauen Sie auf den Wanesy™Wave-Aufkleber auf der Rückseite des Produktgehäuses.



- Im Wiki bietet Kerlink eine umfassende Sammlung von Dokumenten und Informationen zur Selbsthilfe:
 - Einrichtung von Wanesy™ Wave: Verbindung zum Netzwerk, Firmware-Update
 - Systemverwaltung: Verbindung, Anmeldung und Anmeldedaten.
 - Netzwerkmanagement: Backhaul-Konfiguration, Firewall, IPsec / OpenVPN.
 - LoRa®-Funktionen, KerOS-Anpassung, Support und Ressourcen (FAQ, Fehlerbehebung beim Gateway ...)

- Bei Fragen zu Garantie oder Wartung (Fehlerbehebung, Hilfe ...)
 - Wenn Sie das Produkt bei einem Händler erworben haben, wenden Sie sich bitte direkt an diesen, um Level-1-Support zu erhalten.
 - Wenn Sie das Produkt direkt bei Kerlink gekauft haben, öffnen Sie bitte eine „Assistance Request“ über unser Online-Ticketing-Tool namens OTRS (Open-Source Ticket Request System).
 - Wenn Sie noch keine OTRS-Anmeldedaten haben, fordern Sie diese bitte untersupport@kerlink.com an (beachten Sie, dass Sie die Produkt-ID oder die Seriennummer eines Ihrer Produkte angeben müssen).

Der Zugang zum „Technischen Support-Team“ von Kerlink für Wartungsdienstleistungen ist an einen gültigen Wartungsvertrag.

Bei weiteren Fragen zu unserem Produkt wenden Sie sich bitte an unseren Vertriebspartner oder an Kerlink sales@kerlink.com oder + 33 2 99 12 29 00.

2. Hersteller

Kerlink, 1 Rue Jacqueline Auriol – 35235 Thorigné-Fouillard, Frankreich Tel.: +33 (0)2 99 12 29 00 – www.kerlink.com

3. Sicherheit







- Bitte lesen Sie diese Anweisungen sorgfältig durch und machen Sie sich mit dem Gerät vertraut, bevor Sie es installieren, bedienen oder warten.
- Die folgenden besonderen Hinweise können in dieser Dokumentation oder auf dem Gerät erscheinen; um vor möglichen Gefahren zu warnen oder auf Informationen hinzuweisen, die einen Vorgang verdeutlichen oder vereinfachen.

	<ul style="list-style-type: none"> • Bezieht sich auf eine kritische Situation • Bei Nichtbeachtung kann es zu Sachschäden kommen
	<ul style="list-style-type: none"> • Bezieht sich auf nützliche Informationen während der Handhabung.

4. Übersicht über Wanesy™Wave

	<ul style="list-style-type: none"> • Verwenden Sie Wanesy™ Wave nur für den vorgesehenen „normalen Gebrauch“. • Wartung und Reparatur müssen von qualifiziertem, vom Hersteller autorisiertem Personal durchgeführt werden. • Das Gehäuse des Wanesy™ Wave darf vom Kunden nicht geöffnet werden. • Der Wanesy™ Wave darf nur mit Zubehör oder Ersatzteilen verwendet werden, die von Ihrem Händler geliefert wurden.
--	---

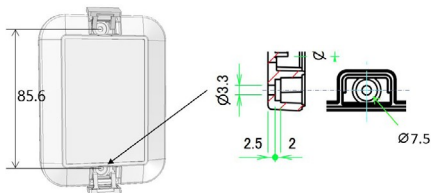
5. Übersicht über Wanesy™ Wave

Symbol	Beschreibung	Symbol	Beschreibung
Wanesy™ Wave	Art der Ausrüstung		QR-Code
5 V  1 A	Informationen zur Stromversorgung	 oder andere Kennzeichnung	CE-Kennzeichnung, die angibt, dass das Produkt den aktuellen europäischen Richtlinien entspricht, oder andere Kennzeichnungen je nach Land
Board-ID	Seriennummer der Platine		Kennzeichnung, die angibt, dass das Produkt den RoHS-Richtlinien entspricht
Endprodukt-ID	Seriennummer des Produkts		Nicht mit dem Hausmüll entsorgen
MAC-ADRESSE	MAC-Adresse		Lesen Sie vor dem Einschalten die Installationsanweisungen
EUI	Erweiterte eindeutige Kennung		
IP 30	Schutzart		

6. Installation von Wanesy™ Wave

6.1 Befestigung des Gehäuses

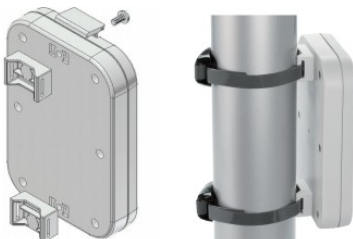
Zur Befestigung des Produkts können zwei Ø3,3-mm-Löcher verwendet werden. Diese Löcher sind hinter den Blindabdeckungen versteckt und nicht sichtbar.



Die Montage kann auch mit Gurten und Zubehör (WPMB-M3) erfolgen. Dieses Zubehörset ist standardmäßig nicht im Lieferumfang unseres Produkts enthalten. Es kann jedoch direkt über unseren Gehäusehersteller bestellt werden.

Die Wanesy™ Wave kann mit Hilfe der beiden länglichen Löcher an einer Wand befestigt werden.

Es sind nur zwei Schrauben (nicht im Lieferumfang enthalten) erforderlich. Alle Informationen zur Montage finden Sie in der folgenden Zeichnung.



- Das Wanesy™ Wave-Gehäuse muss auf einem Betonsockel, einer Betonwand oder einer anderen nicht brennbaren Oberfläche (UL94-V0) montiert werden.
- Es darf nicht auf einer brennbaren Oberfläche montiert werden.

6.2 Anschlüsse einrichten

Um den Wanesy™ Wave anzuschließen, müssen Sie das Produkt lediglich an das Micro-B-USB-Netzteil anschließen.



Der Wanesy™ Wave wird über Micro-B-USB mit 5 VDC $\pm 5\%$ / 1 A betrieben. Bitte überprüfen Sie das von Kerlink empfohlene Zubehör.

Betriebstemperaturbereich: -20 °C bis +55 °C Luftfeuchtigkeit:
5 % bis 95 %
Höhe max. < 2000 m

6.3 Erste Verbindung



Die LEDs dienen zur Anzeige des folgenden Verhaltens:

Element	Spezifikation
LED 1 (grün):	EIN: USB-Stromversorgung angeschlossen AUS: USB-Stromversorgung nicht angeschlossen
LED 2 (rot):	EIN: LoRaWAN-Beitrittsanfrage gesendet, Warten auf Annahme. AUS: Während des Startvorgangs oder nach Beitritt zum LoRaWAN-Netzwerk.



Bitte wenden Sie sich an Ihren Händler, um Informationen zum Verhalten der LEDs zu erhalten, wenn die auf dem Wanesy™ Wave installierte Anwendungssoftware nicht die von KERLINK offiziell bereitgestellte ist.

Weitere Informationen zur Schnellstartanleitung für das Wanesy™ Wave Gateway finden Sie im Kerlink-Wiki:
<http://wikikerlink.fr/wanesy-productline/wave>

7. Konformitätserklärung

7.1 Wanesy™ Wave 868

Vereinfachte EU-Konformitätserklärung

Hiermit erklärt Kerlink, dass das Funkgerätetyp Wanesy™ Wave 868 der Richtlinie 2014/53/EU entspricht.

Der vollständige Text der EU-Konformitätserklärung ist unter der folgenden Internetadresse verfügbar:

www.kerlink.com/support

In Europa muss die Station Wanesy™ Wave 868 die Anforderungen der ERC 70-03 hinsichtlich Arbeitszyklus und maximaler EIRP erfüllen. Diese sind in der folgenden Tabelle zusammengefasst:

ERC 70-03	Frequenz (MHz)	Leistung	Tastverhältnis
h6	868-868,6	14 dBm ERP	1



Die Stromversorgung des Wanesy™ Wave 868 muss eine begrenzte Stromquelle sein. Beachten Sie, dass in einigen Ländern Europas möglicherweise bestimmte Vorschriften für Frequenzbereiche, EIRP und Arbeitszyklen gelten. Überprüfen Sie die örtlichen Vorschriften, bevor Sie den Wanesy™ Wave 868 installieren und in Betrieb nehmen. Für andere Länder außerhalb Europas überprüfen Sie den zulässigen Frequenzbereich, die maximale EIRP und den zulässigen Arbeitszyklus.

7.1 Wanesy™ Wave 915

Der Wanesy™ Wave 915 entspricht den FCC-Vorschriften. Die zugehörige

FCC-Kennung des Wanesy™ Wave 915 lautet: Modell: Wanesy™ Wave

FCC-ID: 2AFYS-KLKWAVE915



Die Stromversorgung des Wanesy™ Wave 915 muss eine begrenzte Stromquelle sein. Beachten Sie Folgendes:

KERLINK ÜBERNIMMT KEINE VERANTWORTUNG FÜR ÄNDERUNGEN ODER MODIFIKATIONEN, DIE NICHT AUSDRÜCKLICH VON DER FÜR DIE KONFORMITÄT VERANTWORTLICHEN PARTEI GENEHMIGT WURDEN. SOLCHE MODIFIKATIONEN KÖNNEN ZUM ERLASSEN DER BETRIEBSGENEHMIGUNG FÜR DAS GERÄT FÜHREN.

Um die FCC-Konformität der Geräte in den USA aufrechtzuerhalten, müssen bestimmte Bedingungen eingehalten werden. Bitte wenden Sie sich für weitere Informationen an Ihren Händler.

Für andere Länder überprüfen Sie bitte die spezifischen Vorschriften bezüglich der maximal zulässigen EIRP und des zulässigen Arbeitszyklus.



Dieses Gerät wurde getestet und entspricht den Grenzwerten für digitale Geräte der Klasse B gemäß Teil 15 der FCC-Bestimmungen. Diese Grenzwerte sollen einen angemessenen Schutz gegen schädliche Störungen in Wohngebieten gewährleisten. Dieses Gerät erzeugt und verwendet Hochfrequenzenergie und kann diese ausstrahlen. Wenn es nicht gemäß den Anweisungen installiert und verwendet wird, kann es zu Störungen des Funkverkehrs kommen. Es kann jedoch nicht garantiert werden, dass bei einer bestimmten Installation keine Störungen auftreten. Wenn dieses Gerät Störungen des Radio- oder Fernsehempfangs verursacht, was durch Aus- und Einschalten des Geräts festgestellt werden kann, sollte der Benutzer versuchen, die Störung durch eine oder mehrere der folgenden Maßnahmen zu beheben:

- Die Empfangsantenne neu ausrichten oder an einen anderen Standort versetzen.
- Vergrößern Sie den Abstand zwischen dem Gerät und dem Empfänger.
- Schließen Sie das Gerät an eine Steckdose an, die nicht mit dem Stromkreis verbunden ist, an den der Empfänger angeschlossen ist.
- Wenden Sie sich an den Händler oder einen erfahrenen Radio-/Fernsehtechniker, um Hilfe zu erhalten.

Dieses Gerät entspricht den RSS102- und FCC-Strahlungsgrenzwerten für eine unkontrollierte Umgebung unter den folgenden Bedingungen:

1. Dieses Gerät sollte so installiert und betrieben werden, dass jederzeit ein Mindestabstand von 20 cm zwischen dem Strahler (Antenne) und dem Körper des Benutzers/Personen in der Nähe eingehalten wird.
 2. Dieser Sender darf nicht zusammen mit anderen Antennen oder Sendern aufgestellt oder betrieben werden.
- Dieses Gerät muss von einem Fachmann installiert werden.

8. Entsorgung/Recycling



Entsorgen Sie das Produkt nicht mit dem Hausmüll. Wenden Sie sich für die ordnungsgemäße Entsorgung an ein Entsorgungsunternehmen. Die Produktverpackung (Karton und Einlagen) kann mit Altpapier entsorgt werden.



Der Wanesy™ Wave enthält eine Batterie. Die Batterie darf nicht verbrannt oder durchstochen werden. Setzen Sie sie keinen Temperaturen über +55 °C aus.

9. Garantie

Wenden Sie sich bezüglich der Garantiebedingungen für den Wanesy™Wave an Ihren Händler.



Kerlink übernimmt keine Garantie für den Wanesy™ Wave, wenn das Gehäuse aus irgendeinem Grund vom KUNDEN geöffnet, modifiziert, lackiert, mit einem Markenzeichen versehen oder umrandet wurde. Gerne senden wir Ihnen eine Richtlinie für die Kennzeichnung zu.

10. Zubehör und professionelle Dienstleistungen

Weitere Informationen zu verfügbarem Zubehör und professionellen Dienstleistungen erhalten Sie bei Ihrem Händler.

11. Geben Sie uns Ihr Feedback

Ihre Einkaufs- und Nutzungserfahrungen sind für uns sehr wichtig.

Wir möchten Sie einladen, eine Bewertung zu unseren Produkten und Dienstleistungen abzugeben. Wir wissen Ihre Zeit und Mühe sehr zu schätzen.

Wir würden uns sehr über Fotos Ihrer Gateway-Installation freuen. Können Sie diese bitte an dmk@kerlink.com



12. Finden Sie uns in den sozialen Medien

Wir freuen uns über Ihre Rückmeldung: Haben Sie Tipps oder Neuigkeiten, die Sie mit uns teilen möchten?



[@kerlink_news](https://twitter.com/kerlink_news)



[Kerlink](#) 

[Kerlink-Kanal](#)

Wir stehen Ihnen für jede Hilfe bei Ihrem Projekt gerne zur Verfügung. Mit freundlichen Grüßen.

Das Kerlink-Team



Nur für den internen Gebrauch bei Kerlink