



Installationsanleitung

Lieferumfang

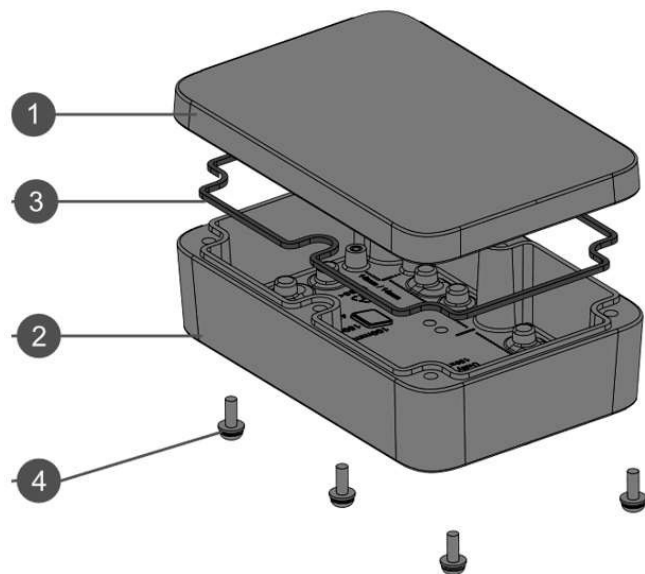


Abbildung 1: Inhalt des WisBlock Unify-Gehäuses in mittlerer Größe

Anzahl	Name	Anzahl	Material	010fi
1	Obere Abdeckung	1	ABS UL94V-0	Weiß oder Grau
2	Unterer Sockel	1	ABS UL94V-0	Weiß oder Grau

3	Schwartz	Friday Sale 25. November-December 3! auf M	LoR eshtastic, aWAN gateway	ays und mehr. Jetzt kaufen! X
4	Schraube	4-6	Edelstahl	

Montageanleitung

1. Bereiten Sie den Deckel und die Dichtung vor.

Installieren Sie zunächst die Gummidichtung in der Nut der oberen Abdeckung, wie in Abbildung 2 dargestellt. Setzen Sie die vier Ecken der Dichtung in die Nut ein und drücken Sie dann vorsichtig auf die Mitte. Achten Sie darauf, dass die Dichtung nicht verdreht ist.

Überprüfen Sie vor der Montage, ob die Dichtung korrekt eingesetzt ist. Die Gummidichtung sorgt für eine ordnungsgemäße Abdichtung des Gehäuses und schützt es vor Staub und Wasser.

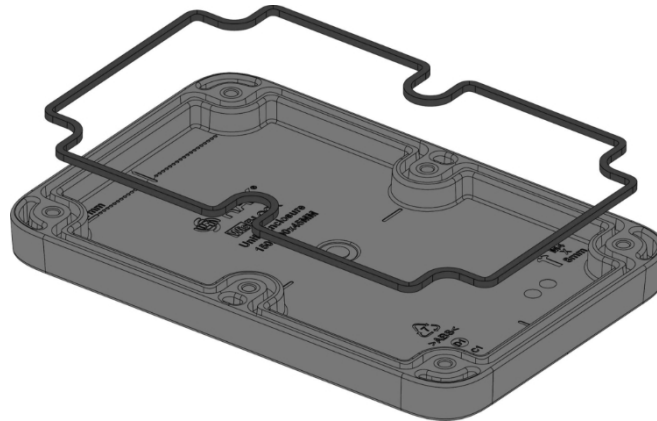


Abbildung 2: Einbau der Gummidichtung

2. Wählen Sie die interne Montageplatte.

Als nächstes muss die Montageplatte vorbereitet werden. Es gibt zwei Arten von Montageplatten:

- Einfache Montageplatte
- Maßgeschneiderte WisBlock-Montageplatte

Einfache Montageplatte

Die einfache Montageplatte hat keine Löcher, außer den Befestigungslöchern für das Gehäuse. Sie ist so konzipiert, dass sie je nach der in das Gehäuse einzubauenden Leiterplatte individuell angepasst werden kann.

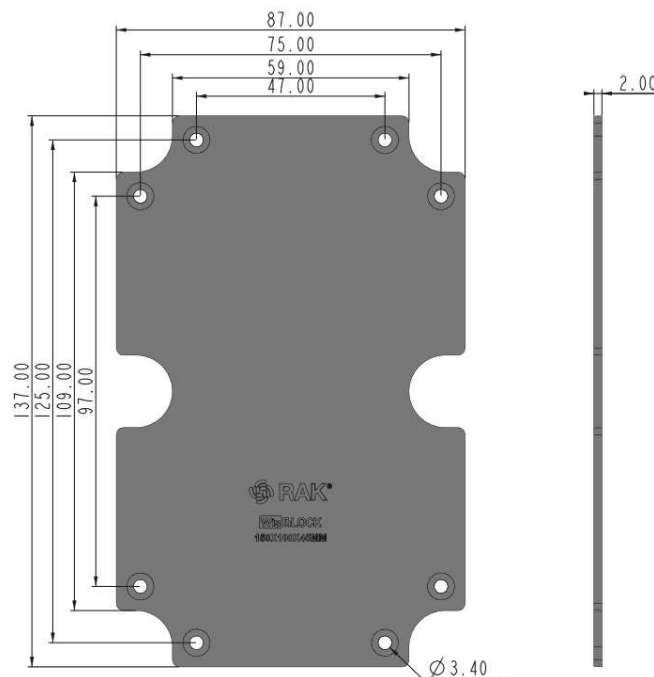


Abbildung 3: Einfache Montageplatte

WisBlock-Maßanfertigung der Montageplatte

Die WisBlock-Maßanfertigungs-Montageplatte wurde speziell für die Aufnahme von WisBlock-Grundplatten entwickelt. Je nach der von Ihnen verwendeten WisBlock-Grundplatte müssen Sie die überstehenden Vorsprünge oder Teile mit einem Drahtschneider abschneiden

Sie haben.

Die folgende Anleitung zeigt, was je nach WisBlock-Grundplatte abgeschnitten werden muss.

HINWEIS

Als Schnittmarkierung dient die rote Linie, die den Ausschnittbereich kennzeichnet.



Abbildung 4: Ausschneiden überschüssiger Teile der WisBlock-Innenmontageplatte

RAK5005-O

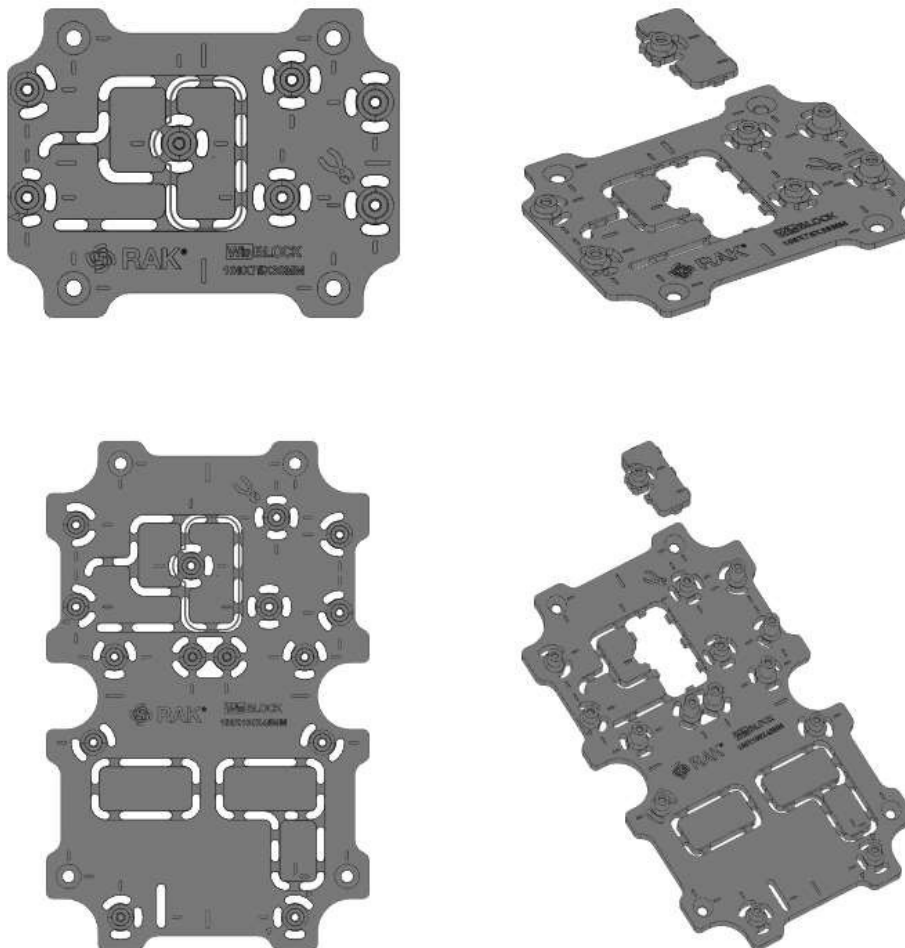


Abbildung 5: Ausschnittbereich der RAK5005-O WisBlock-Grundplatte

RAK19007

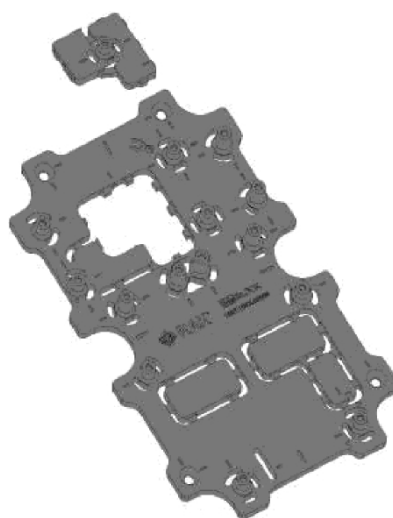
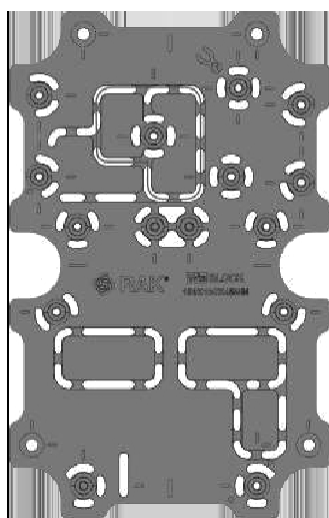
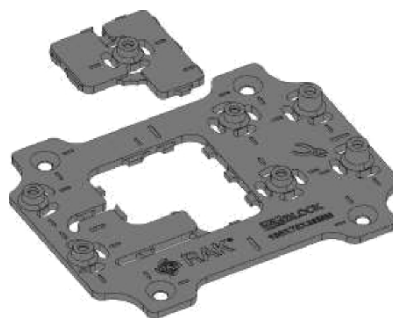
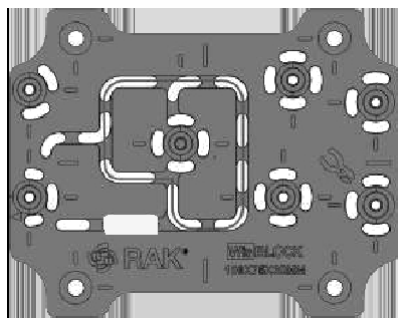


Abbildung 6: RAK19007 Ausschnittbereich der WisBlock-Grundplatte

RAK19003

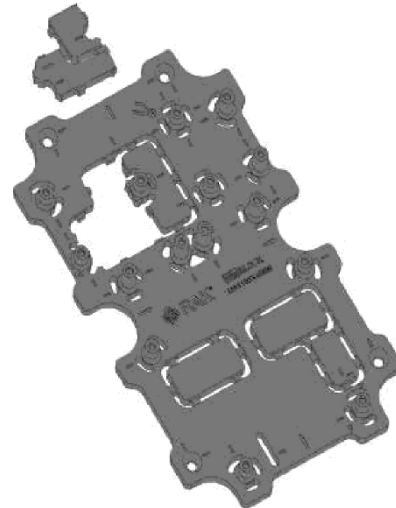
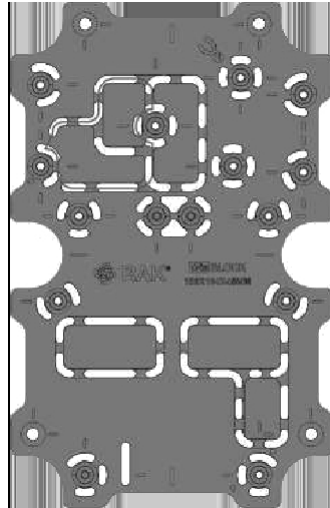
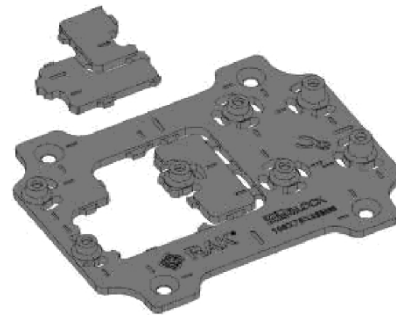
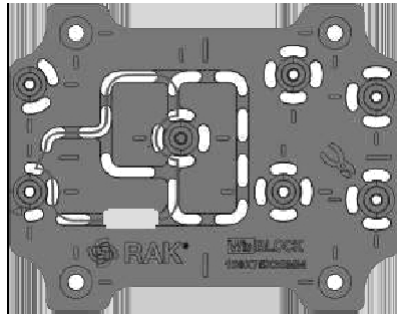


Abbildung 7: RAK19003 Ausschnittbereich der WisBlock-Grundplatte

RAK19001

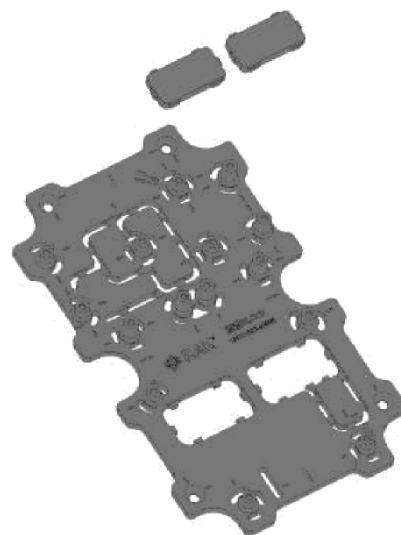
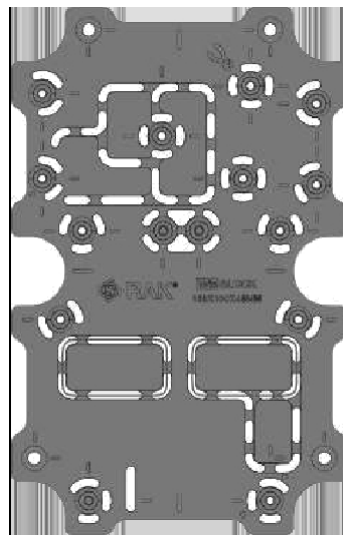


Abbildung 8: RAK19001 Ausschnittbereich der WisBlock-Grundplatte

3. Schrauben Sie das WisBlock an die interne Montageplatte.

Nachdem Sie die interne Montageplatte zugeschnitten haben, befestigen Sie die WisBlock-Grundplatte mit 2,2*5 mm Selbstschneideschrauben an der internen Montageplatte, wie in Abbildung 9 dargestellt.

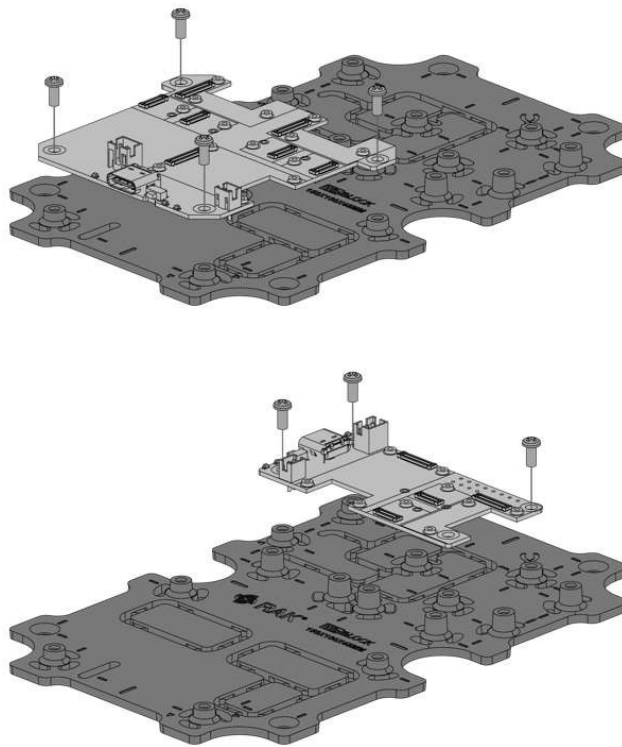


Abbildung 9: Installation der WisBlock-Grundplatte auf der internen Montageplatte

4. Befestigen Sie die Montageplatte am Gehäuse.

Befestigen Sie anschließend die WisBlock-Innenmontageplatte mit vier (4) M3*4-mm-Senkkopfschrauben an der Unterseite des Gehäuses, wie in Abbildung 10 dargestellt.

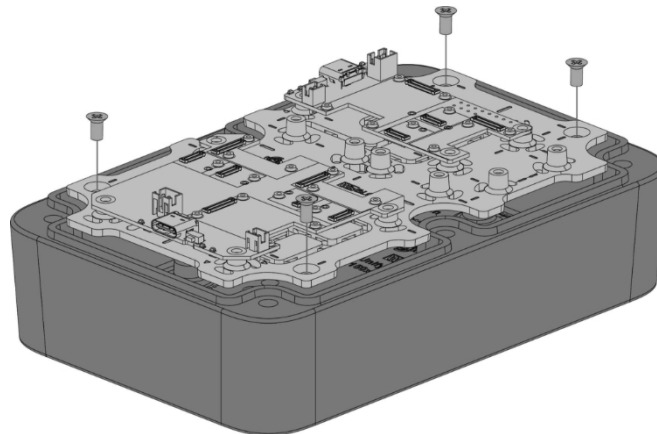


Abbildung 10: Installation der internen Montageplatte am Gehäuse

5. Decken Sie das Gehäuse mit dem Deckel ab.

Schließen Sie schließlich das WisBlock Unify-Gehäuse mit dem oberen Deckel und sechs (6) M4 x 8 mm-Kopfschrauben mit Unterlegscheibe, wie in Abbildung 11 dargestellt.

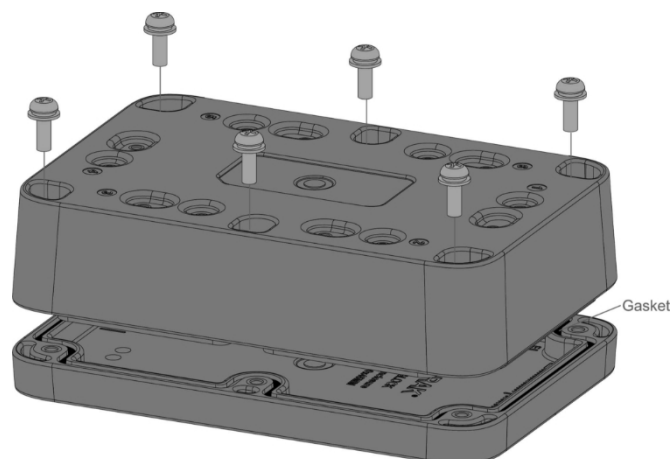


Abbildung 11: Schließen des WisBlock Unify-Gehäuses

Montageanleitung

Nach der vollständigen Montage des Gehäuses müssen Sie im nächsten Schritt das richtige Montagezubehör für Ihre Anwendung auswählen. Jedes Montagezubehör ist mit einem Großbuchstaben gekennzeichnet, wie in **Abbildung 12** dargestellt, und jedes WisBlock Unify-Gehäuse verfügt über mehrere feste Positionen, die durch eine Zahlenmarkierung gekennzeichnet sind, wie in **Abbildung 13** dargestellt. Das mittelgroße WisBlock Unify-Gehäuse verfügt nur über sechs (6) feste Positionen.

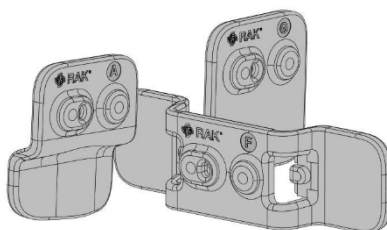


Abbildung 12: Mit Buchstaben gekennzeichnete Befestigungszubehörteile

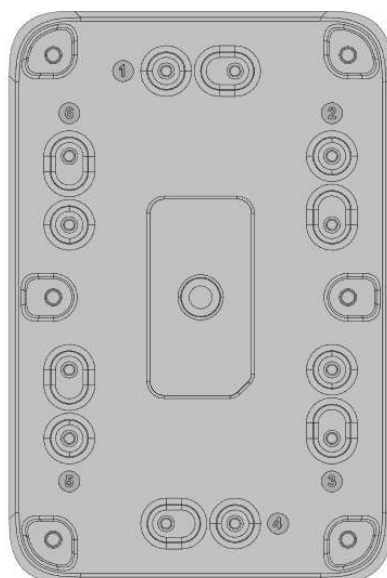


Abbildung 13: WisBlock Unify-Gehäuse mit Zahlen gekennzeichnet

Vertikale Mastbefestigung (Typ A)

1. Für die vertikale Mastmontage verwenden Sie zwei (2) Befestigungszubehöriteile, die mit dem Buchstaben A gekennzeichnet sind, wie in Abbildung 14 dargestellt.

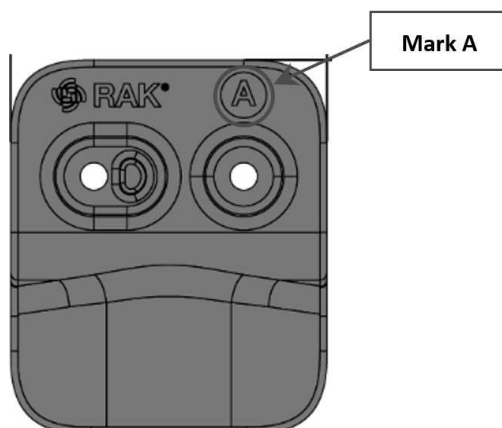


Abbildung 14: Mit dem Buchstaben A gekennzeichnetes Befestigungszubehör

2. Befestigen Sie die mit dem Buchstaben A gekennzeichneten Stangenhalterungen mit vier (4) M3*8-mm-Kopfschrauben mit Unterlegscheibe am WisBlock Unify-Gehäuse. Platzieren Sie sie an den festen Positionen Nr. 1 und 4 des Gehäuses, wie in Abbildung 15 dargestellt.

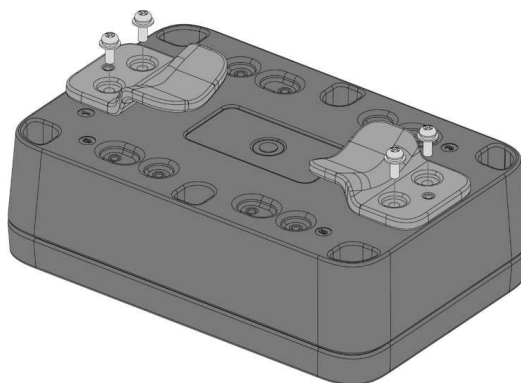


Abbildung 15: Befestigung der Mastbefestigung am Gehäuse

Größe	Befestigungsposition
Mittel	1 & 4

3. Nachdem Sie die Halterungen am Gehäuse befestigt haben, setzen Sie das WisBlock Unify-Gehäuse wie folgt auf den Mast unter Verwendung von zwei (2) Stahlstreifen (60–85 mm), wie in Abbildung 16 dargestellt.

HINWEIS

Die Stahlstreifen stützen NUR den Durchmesser des Pfostens von 60–85 mm.

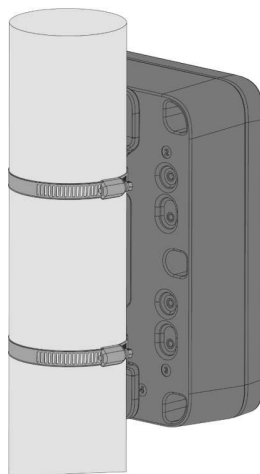


Abbildung 16: Befestigung des Gehäuses am Mast

Horizontale Überlappung bei Mastmontage (Typ C)

1. Verwenden Sie für die horizontale Überlappung der Mastbefestigung zwei (2) Befestigungszubehörteile, die mit dem Buchstaben C gekennzeichnet sind, wie in **Abbildung 17** dargestellt.

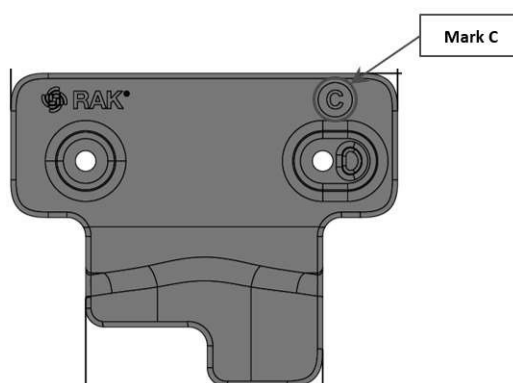


Abbildung 17: Mit dem Buchstaben C gekennzeichnetes Befestigungszubehör

2. Befestigen Sie die mit dem Buchstaben C gekennzeichneten Mastbefestigungen mit vier (4) M3*8-mm-Kopfschrauben mit Unterlegscheibe am WisBlock Unify-Gehäuse. Platzieren Sie sie an den festen Positionen zwischen den Nummern 2 und 3 oder 5 und 6 des Gehäuses, wie in **Abbildung 18** dargestellt.

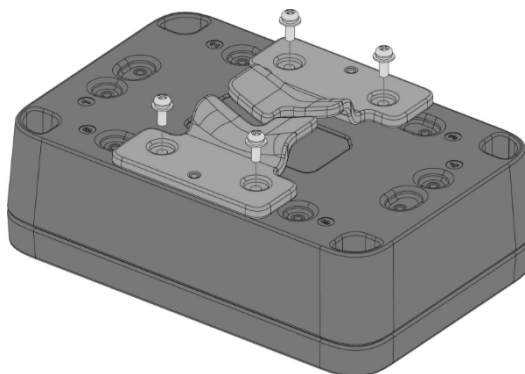


Abbildung 18: Befestigung der Stangenhalterung am Gehäuse

Größe	Befestigungsposition
Mittel	Zwischen 2 und 3 oder 5 und 6

3. Nachdem Sie die Halterungen am Gehäuse befestigt haben, bringen Sie das WisBlock Unify-Gehäuse mit zwei (2) Stahlstreifen (60–85 mm) am Mast an, wie in **Abbildung 19** dargestellt.

HINWEIS

Die Stahlstreifen unterstützen **NUR** Pfosten mit einem Durchmesser von 60–85 mm.

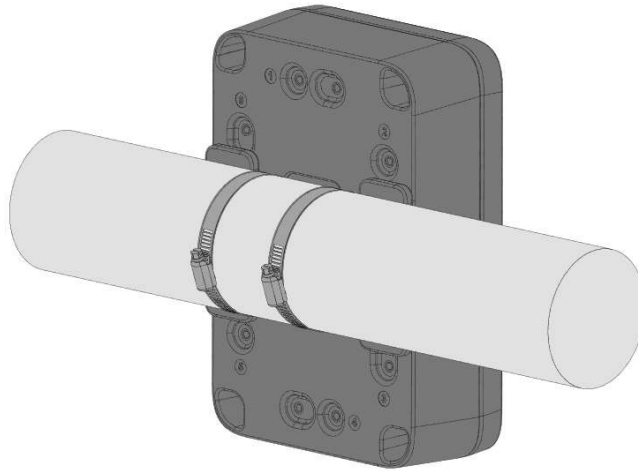


Abbildung 19: Befestigung des Gehäuses am Mast

Wandhalterung (Typ D)

1. Für die Wandmontage verwenden Sie zwei (2) Befestigungselemente mit einer Markierung mit dem Buchstaben D gekennzeichnet sind, wie in **Abbildung 20** dargestellt.

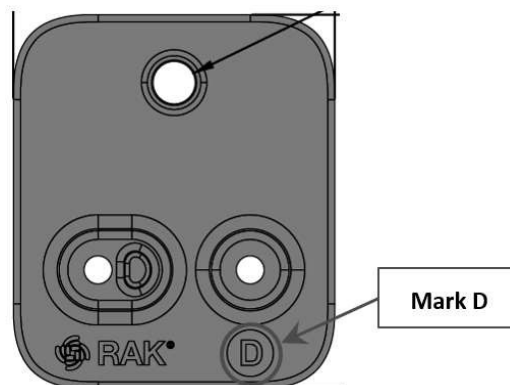


Abbildung 20: Mit dem Buchstaben D gekennzeichnetes Befestigungszubehör

2. Befestigen Sie die mit dem Buchstaben D gekennzeichneten Wandhalterungen mit vier (4) M3*8-mm-Kopfschrauben mit Unterlegscheibe am WisBlock Unify-Gehäuse. Platzieren Sie sie an den Befestigungspositionen Nr. 1 und 4 oder 2 und 6 oder 3 und 6 des Gehäuses, wie in **Abbildung 21** dargestellt.

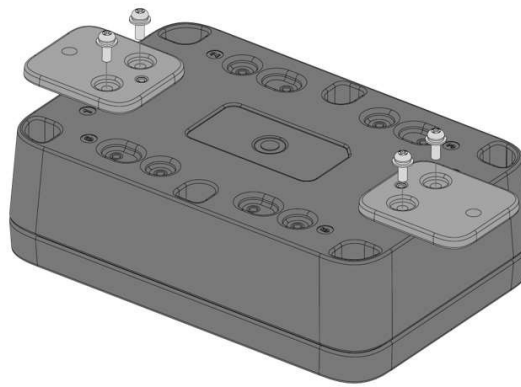


Abbildung 21: Befestigung der Wandhalterung am Gehäuse

Größe	Fis Position
Mittel	1 & 4 oder 2 & 6 oder 3 & 6

3. Befolgen Sie abschließend die folgenden Schritte, wie auch in **Abbildung 22** dargestellt:

- Schritt 1: Bohren Sie mit einem 5-mm-Bohrer Löcher in die Wand. Bohren Sie mindestens 55–60 mm tief.
- **Schritt 2:** Stecken Sie die Schraubanker in die gebohrten Löcher. Sie können dazu einen Hammer verwenden. Dadurch sitzen die Schrauben sicher in der Wand.
- Schritt 3: Befestigen Sie das WisBlock Unify-Gehäuse mit zwei (2) ST3,5*35-mm-Gewindeschrauben an der Wand.

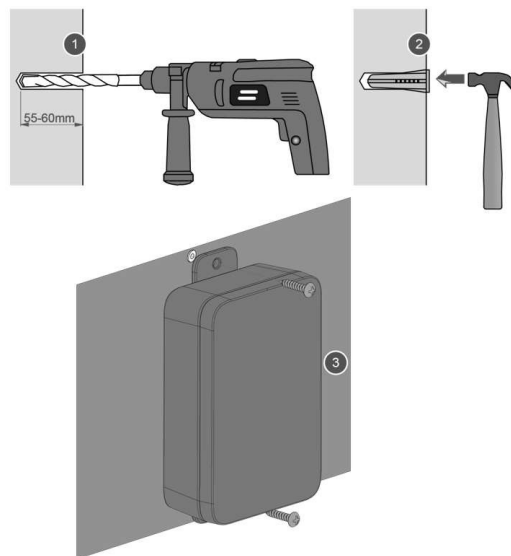


Abbildung 22: Befestigung des Gehäuses an der Wand

Gürtelclip-Halterung (Typ E)

1. Verwenden Sie für die Gürtelclip-Halterung ein (1) Stück des Halterungszubehörs mit einer Markierung mit dem Buchstaben E gekennzeichnet ist, wie in Abbildung 23 dargestellt.

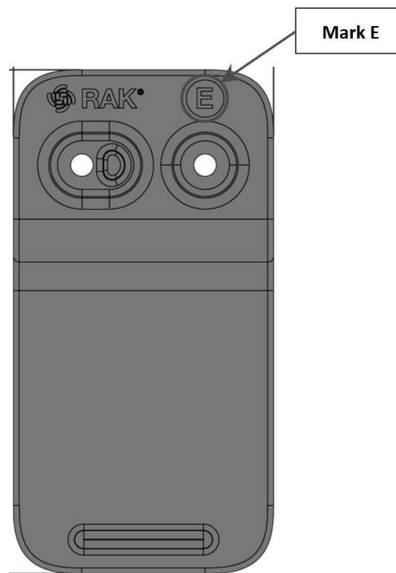


Abbildung 23: Mit dem Buchstaben E gekennzeichnetes Befestigungszubehör

2. Befestigen Sie die mit dem Buchstaben E gekennzeichnete Gürtelcliphalterung mit zwei (2) M3*8-mm-Kopfschrauben mit Unterlegscheibe am WisBlock Unify-Gehäuse. Platzieren Sie sie an den festen Positionen Nr. 1 oder 4 des Gehäuses, wie in Abbildung 24 dargestellt.

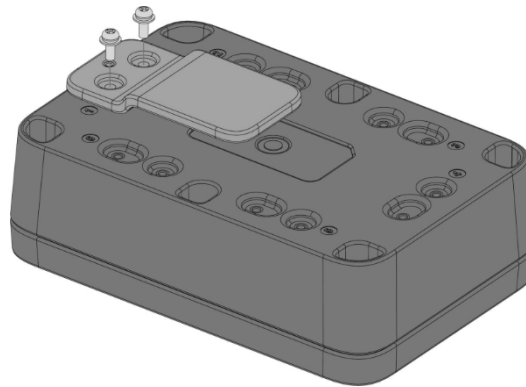


Abbildung 24: Befestigung der Gürtelcliphalterung am Gehäuse

Größe	Befestigungsposition
Mittel	1 oder 4

3. Befestigen Sie das Unify-Gehäuse abschließend direkt am Gürtel, wie in Abbildung 25 dargestellt.

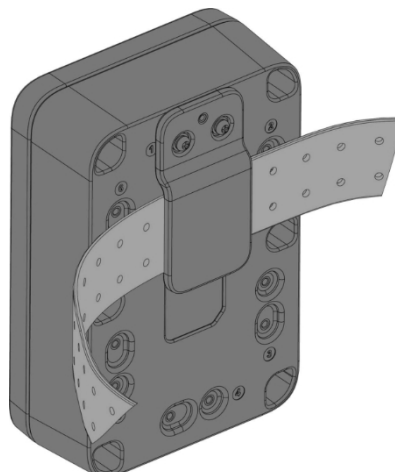


Abbildung 25: Befestigung des Gehäuses am Gürtelclip

DIN-Halterung (Typ F)

1. Verwenden Sie für die DIN-Halterung zwei (2) Halterungszubehöerteile mit der Kennzeichnung „F“, wie in **Abbildung 26** dargestellt.

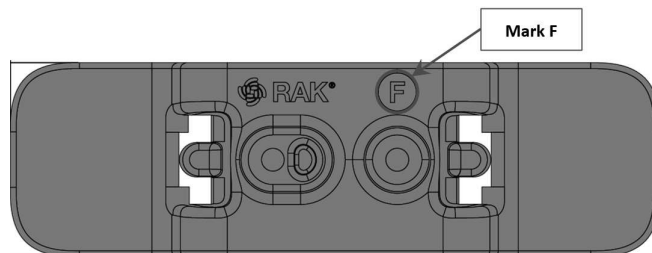


Abbildung 26: Mit dem Buchstaben F gekennzeichnetes Befestigungszubehör

2. Befestigen Sie die mit dem Buchstaben F gekennzeichnete DIN-Halterung mit vier (4) M3*8-mm-Kopfschrauben mit Unterlegscheibe am WisBlock Unify-Gehäuse. Platzieren Sie sie an den festen Positionen Nr. 1 und 4 oder Nr. 2 und 6 des Gehäuses, wie in **Abbildung 27** und **Abbildung 28** dargestellt.

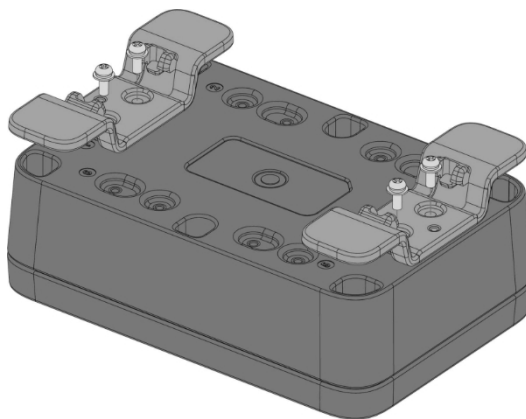


Abbildung 27: Befestigung der DIN-Halterung an den Positionen 1 und 4 des Gehäuses

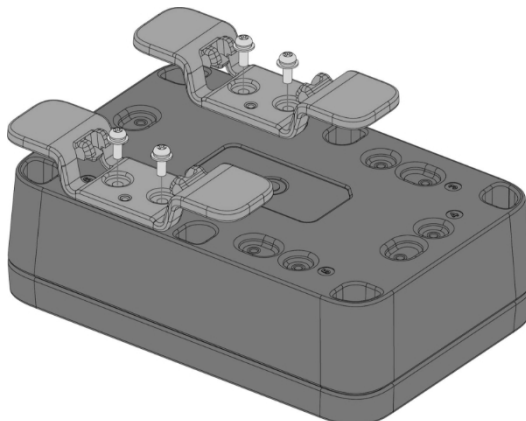


Abbildung 28: Befestigung der DIN-Halterung an den Positionen 2 und 6 des Gehäuses

Größe	Befestigungsposition
Medium	1 und 4 oder 2 und 6

3. Klemmen Sie zum Schluss die Schnalle des DIN-Halterungssatzes an einem Ende an der Kante der DIN-Schiene fest, drehen Sie sie dann und drücken Sie das Gehäuse, um das andere Ende festzuklemmen, wie in **Abbildung 29** dargestellt.

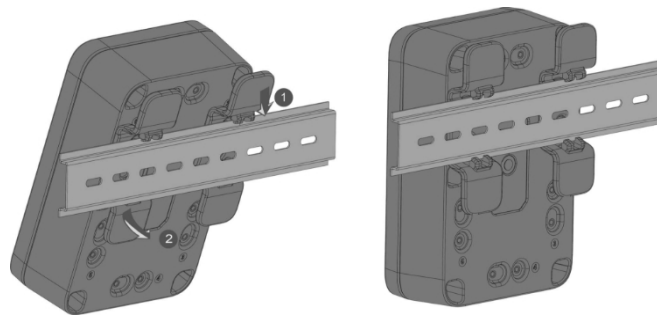


Abbildung 29: Befeſtigung des Gehäuses auf der DIN-Schiene

Magnethalterung (Typ G)

1. Verwenden Sie für die Magnetbefeſtigung ein (1) bis ſechs (6) Befeſtigungszubehöerteile mit einer Kennzeichnung mit dem Buchſtaben G, wie in Abbildung 30 dargestellt.

HINWEIS

- Die Anzahl der zu verwendenden Magnete hängt vom Gewicht des Geräts und des Gehäuses ab.

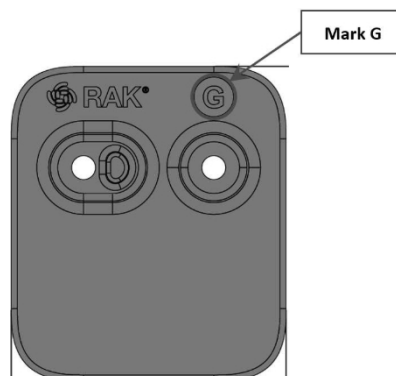


Abbildung 30: Mit dem Buchſtaben G gekennzeichnetes Befeſtigungszubehör

2. Befeſtigen Sie die mit dem Buchſtaben G gekennzeichnete Magnethalterung mit einer (1) bis acht (8) M3*8-mm-Kopfschrauben mit Unterlegscheibe am WisBlock Unify-Gehäuse. Platzieren Sie sie an den feſten Positionen 1 bis 6 des Gehäuses, wie in **Abbildung 31** dargestellt.

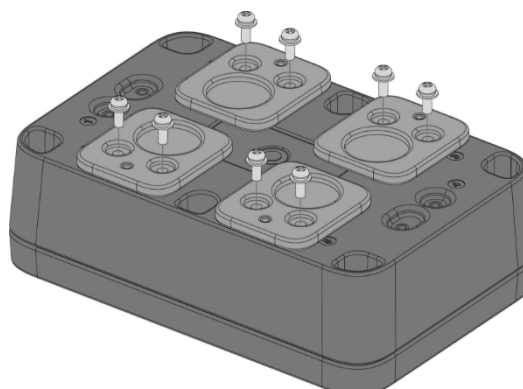


Abbildung 31: Befeſtigung der Magnethalterung am Gehäuse

Größe	Befeſtigungsposition
Mittel	1 - 6

3. Befestigen Sie die Magnete wie in **Abbildung 32** gezeigt an der Halterung.

HINWEIS

Überprüfen Sie die Anzahl der Magnete entsprechend dem Gewicht des Geräts. Die mittleren und großen Unify-Gehäuse unterstützen bis zu 6 Magnete.

WARNUNG

- Vermeiden Sie es, das Gehäuse zu hoch oder in einer Umgebung zu platzieren, die Vibrationen, Stößen oder Instabilität ausgesetzt ist, da dies zu Schäden am Gerät oder zu Verletzungen führen kann.
- Die Wirkung der Magnetadsorption hängt vom Material der Adsorptionsposition, der Dicke der Oberflächensprühung und der Rauheit ab, sodass sie nur verwendet werden kann, nachdem sichergestellt wurde, dass die Installationswirkung kein Problem darstellt. Wenn der Zustand der Oberfläche der Installationsposition nicht gut ist, kann dies auch die Zuverlässigkeit der Magnetinstallation beeinträchtigen.
- Wenn das Gehäuse durch magnetische Ansaugung auf dem Tisch befestigt ist, schieben Sie es nicht künstlich hin und her, da sonst die Beschichtung auf der Kontaktfläche beschädigt wird.
- Achten Sie während der Installation auf die Befestigung des externen Kabels des Geräts, um zu vermeiden, dass das Gehäuse aufgrund des übermäßigen Gewichts des externen Kabels herunterfällt und Personen- oder Sachschäden verursacht.
- Legen Sie den Magneten nicht in die Nähe von Magnetkarten und anderen Produkten, da sonst die gespeicherten Inhalte des Produkts gelöscht werden können.
- Halten Sie den Magneten von Computern und anderen magnetfeldempfindlichen elektronischen Geräten fern, da dies zu Fehlfunktionen der elektronischen Geräte führen kann.

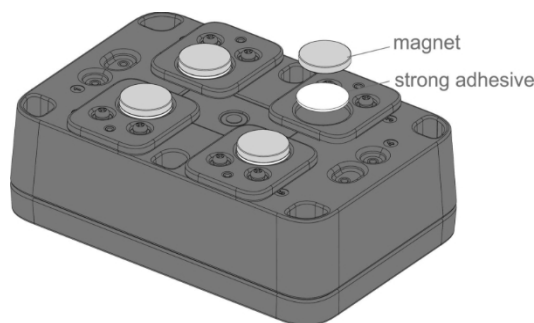


Abbildung 32: Befestigung der Magnethalterung am Gehäuse

- Der Magnet muss separat bestellt werden. Bitte wenden Sie sich vor der Bestellung an uns.

Nr.	Durchmesser	Dicke	Material	Adsorption
1	20 mm	3 mm	NdFeB	2800 Gauss (TBD)
2	20 mm	5 mm	NdFeB	3100 Gauss (TBD)

WARNUNG

Behandeln Sie das Produkt mit Sorgfalt, um Verletzungen oder Schäden am Magneten zu vermeiden.

4. Befestigen Sie das Unify-Gehäuse abschließend an einer metallischen Oberfläche. Achten Sie darauf, sich nicht die Finger einzuklemmen

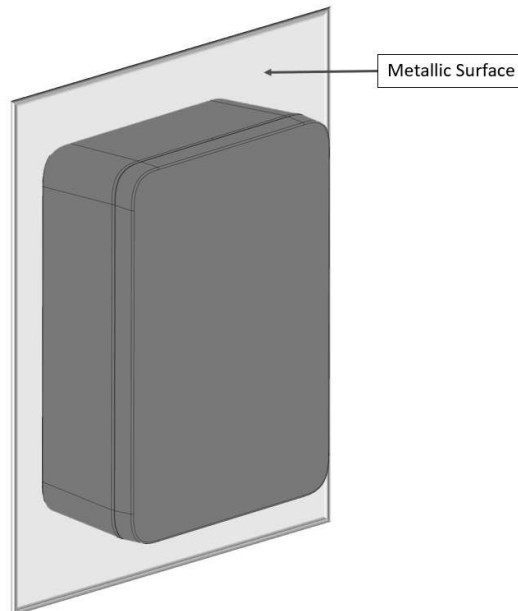


Abbildung 33: Befestigung des Gehäuses auf der Metalloberfläche

Gürtelschlaufenhalterung (Typ H)

1. Verwenden Sie für die Gürtelschlaufenhalterung zwei (2) Befestigungszubehöerteile mit der Kennzeichnung „H“, wie in **Abbildung 34** dargestellt.

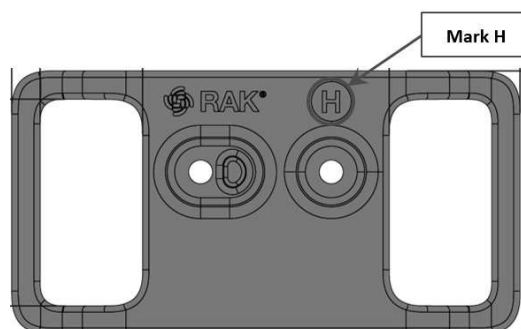


Abbildung 34: Mit dem Buchstaben H gekennzeichnetes Befestigungszubehör

2. Befestigen Sie die mit dem Buchstaben H gekennzeichnete Gürtelschlaufenhalterung mit vier Schrauben am WisBlock Unify-Gehäuse.
(4) Stück M3*8 mm Kopfschrauben mit Unterlegscheibe. Befestigen Sie diese an den festen Positionen 1 bis 6 des Gehäuses, wie in **Abbildung 35** dargestellt.

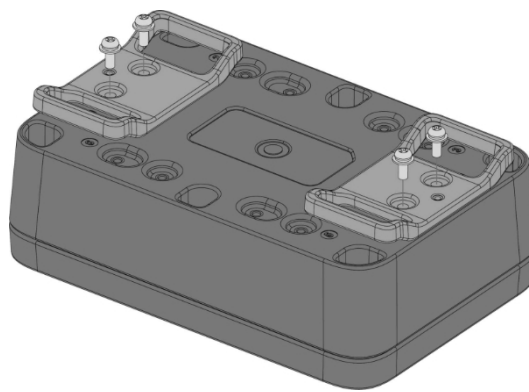


Abbildung 35: Befestigung der Riemenschlaufenhalterung am Gehäuse

Größe	Befestigungsposition
Mittel	1 - 6

3. Führen Sie zum Schluss den Gürtel durch die Öffnung des Unify-Gehäuses, wie in **Abbildung 36** dargestellt.

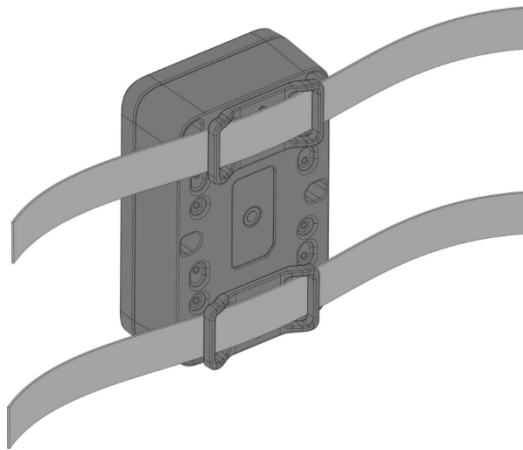


Abbildung 36: Befestigung des Gehäuses am Gürtel

Etikettenhalterung (Typ I)

1. Verwenden Sie für die Etikettenhalterung ein (1) Stück Befestigungszubehör mit einer Markierung, die mit dem Buchstaben I gekennzeichnet ist, wie in **Abbildung 37** dargestellt.



Abbildung 37: Mit dem Buchstaben I gekennzeichnetes Befestigungszubehör

2. Befestigen Sie die mit dem Buchstaben I gekennzeichnete Etikettenhalterung mit zwei (2) M3*8-mm-Kopfschrauben mit Unterlegscheibe am WisBlock Unify-Gehäuse. Platzieren Sie sie an den festen Positionen 1 bis 6 des Gehäuses, wie in **Abbildung 38** dargestellt.

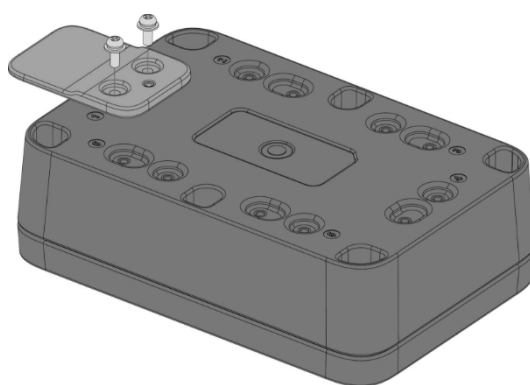


Abbildung 38: Befestigung der Etikettenhalterung am Gehäuse

Größe	Befestigungsposition
Mittel	1 - 6

3. Zuletzt können Sie ein 30 x 18 mm großes Fillet R4-Etikett in den Etikettenbereich einfügen, wie in Abbildung 39 und Abbildung 40 dargestellt.

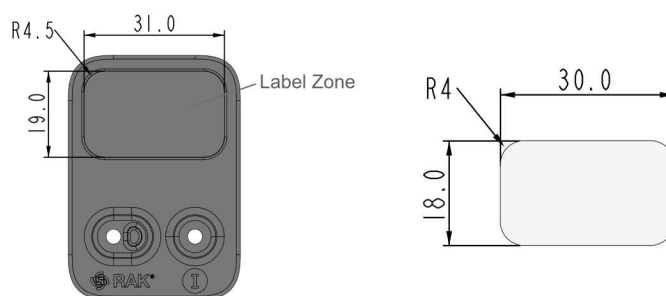


Abbildung 39: Etikettenabmessungen

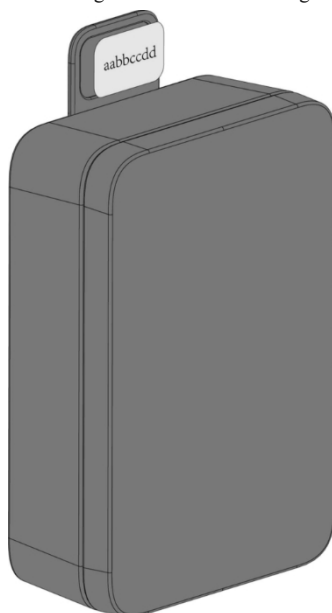


Abbildung 40: Anbringen des Etiketts am Gehäuse

Haken-Schlaufen-Befestigung (Typ J)

1. Verwenden Sie für die Klettverschlussbefestigung ein (1) Befestigungszubehörteil mit einer Markierung, die mit dem Buchstaben J gekennzeichnet ist, wie in Abbildung 41 dargestellt.

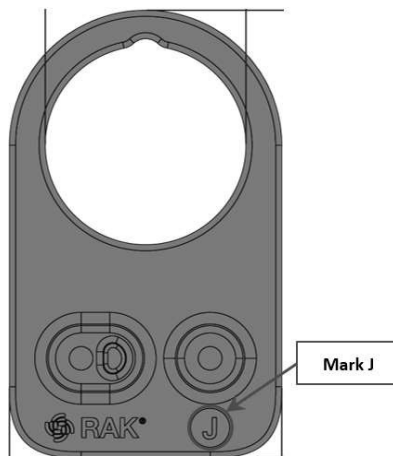


Abbildung 41: Mit dem Buchstaben J gekennzeichnetes Befestigungszubehör

2. Befestigen Sie die mit dem Buchstaben J gekennzeichnete Haken-Schlaufen-Halterung mit zwei (2) M3*8-mm-Kopfschrauben mit Unterlegscheibe an der Gehäusehalterung befestigen. Platzieren Sie sie an der festen Position Nr. 1 oder 4 des Gehäuses, wie in Abbildung 42 dargestellt.

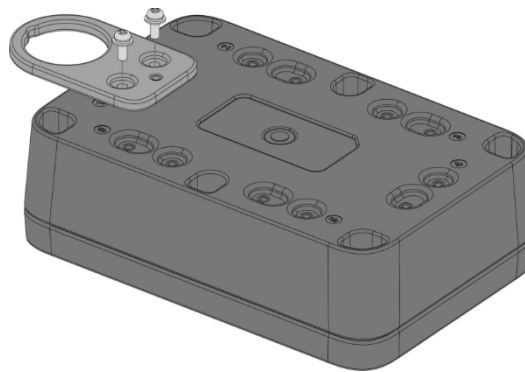


Abbildung 42: Befestigung der Haken-Schlaufen-Halterung am Gehäuse

Größe	Befestigungsposition
Mittel	1 oder 4

3. Hängen Sie das Unify-Gehäuse abschließend direkt an einen Haken.

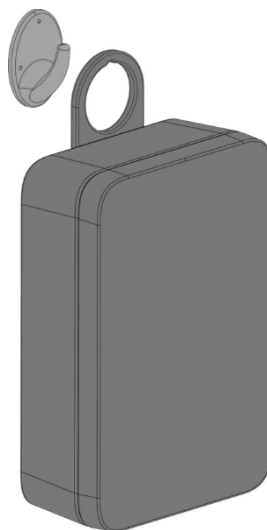


Abbildung 43: Befestigung des Gehäuses am Haken



LoRaOR ist eine eingetragene Marke oder Dienstleistungsmarke der Semtech Corporation oder ihrer Tochtergesellschaften. LoRaWANB ist eine lizenzierte Marke.



Copyright © 2014-2024 RAKwireless Technology Limited. Alle Rechte vorbehalten.

