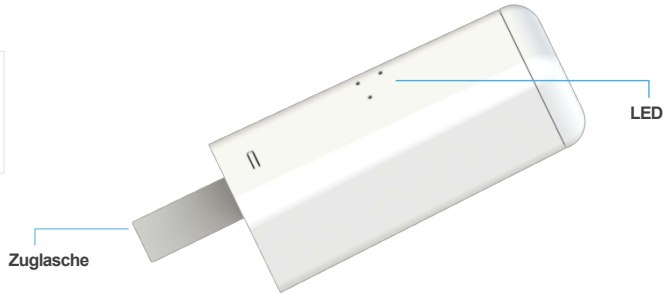

FINCH Panikknopf

Schnellstartanleitung

Aktivieren des Geräts

Das Gerät wird mit einer eingelegten Batterie und einer Zuglasche am Pluspol der Batterie ausgeliefert. Stellen Sie sicher, dass Ihr Gerät auf Ihrem Netzwerkservers in Betrieb genommen wurde, bevor Sie die Zuglasche entfernen. Durch Entfernen der Zuglasche wird das Gerät aktiviert.

Sobald das Gerät aktiviert wurde, blinkt die LED grün, bis das Gerät mit dem Netzwerkservers verbunden ist.



Hinweis

- Die LED blinkt bei jeder an den Netzwerkservers gesendeten Nachricht.

Aktivierung und Konfiguration

Inbetriebnahme des Geräts mit der LeapX-Anwendung



Um LeapX nutzen zu können, benötigen Sie ein TEKTELIC-Konto. Wenn Sie noch kein Konto haben, erstellen Sie bitte ein Ticket in unserem Support-Portal support.tektelic.com. Unser Support-Team wird dann ein Konto für Sie erstellen. Um die LeapX-Anwendung auf Ihrem Smart-Gerät zu installieren, suchen Sie bitte im Google Play Store oder im Apple App Store nach „TEKTELIC LeapX“. Sobald die App installiert ist, melden Sie sich mit dem Benutzernamen und dem Passwort Ihres TEKTELIC-Kontos bei der App an. Folgen Sie dann den Anweisungen in der App.



Die Standard-Datenberichtszeiträume sind in Tabelle 1 aufgeführt. Informationen zum Ändern der Standard-Datenberichtszeiträume finden Sie in der Wissensdatenbank im Support-Portal. Wenn Sie Änderungen an den Standard-Datenberichtszeiträumen oder anderen Konfigurationsregistern vornehmen möchten, lesen Sie bitte die Sensor-Konfigurationsanwendung unter <http://sensor-config.tektelic-dev.com/>.

Tabelle 1: Standardmäßige Berichtszeiträume des FINCH

Configuration Name	Default Reporting Periods
Battery status	Every Day
BLE Report	Every Hour
Button Action	Enabled
Accelerometer Report	Disabled
Temperature Report	Disabled

Fehlerbehebung

Wenn das Gerät länger als zwei Minuten grün blinkt, führen Sie folgende Maßnahmen zur Fehlerbehebung durch:

- Stellen Sie sicher, dass das Gerät auf dem Netzwerkservers in Betrieb genommen wurde.
- Stellen Sie sicher, dass das lokale LoRa-Gateway ebenfalls auf dem Netzwerkservers bereitgestellt wurde.
- Stellen Sie sicher, dass ein lokales LoRa-Gateway online ist.

Hinweis:

Wenn Sie Fragen zur Verwendung dieses Geräts haben, besuchen Sie bitte das TEKTELIC-Support-Portal support.tektelic.com, um auf unsere Wissensdatenbank zuzugreifen.

www.tektelic.com